

1. 당사의 제품을 구매해 주셔서 감사드립니다.

사용 전에 설명서를 잘 읽어 보신 후 사용하기 바랍니다.

2. 본 설명서의 내용은 변경 될 수 있습니다.

제품 성능이나 기능의 변경으로 인한 사용설명서의 변경은 통보를 하지 않습니다.

만약 제품의 실제 설치와 사용방법이 설명서와 차이가 있으면 웹사이트(<http://www.oolga.com>)를 참고하시기 바랍니다..

#### ◇ 주의 사항

1. 다음과 같은 환경에 MP3 PLAYER를 사용하지 마십시오.

- 1) 고온 상태(40도 이상).
- 2) 직사광이나 고온의 발열기기 근처.
- 3) 습도가 높은 장소(예:샤워실).
- 4) 먼지가 많은 장소.

2. 사용시 주의

- 1) 높은 곳에서 떨어뜨리거나 무거운 물건을 올려두지 마십시오.  
음질에 영향이 있을 수 있으며 MP3플레이어가 손상될 수 있습니다.
- 2) 제품에 대하여 수리, 분해, 개조를 하지 마세요.
- 3) 이물질이 플레이어의 이어폰단자나 USB 포트에 들어가지 않게 하세요.

### 3. 이어폰 사용시 주의 사항

1) 적절한 음량으로 청취하여 주십시오.

장기간 높은 음량으로 음악을 감상할 경우 청각에 영향을 줄 수 있으므로 적당한 음량을 사용하기 바랍니다.

2) 운전중에는 이어폰으로 음악을 듣지 말아야 합니다.

3) 긴급하고 위험한 환경에서는 음악을 듣지 말아야 합니다.

4) 만약 귀가 울리는 현상이 있으면 음량을 줄이거나 사용하지 말아야 합니다.

### 4. 플레이어가 물에 빠졌을 때

사용을 중단하고 이어폰을 뺀 상태에서 USB포트를 아래로 하여 제품을 흔들어 물을 뺀 후 A/S센터에 상담하여 주시기 바랍니다.

### 5. BATTERY 충전

아래와 같은 경우 충전하여 주십시오.

1) BATTERY의 전기용량 표시가 비였거나 반짝일 경우.

2) 시스템이 자동으로 꺼지거나 다시 켜도 바로 꺼질 경우.

3) 버튼을 조작해도 반응이 없고 전원을 껐다가 다시 켜도 반응이 없을 경우.

6. 정전기 방지를 위하여 지나치게 건조한 환경에서 제품을 사용하지 마세요.

7. 프로그램 오류를 방지하기 위해 드라이버 설치 및 MP3 화일 업/다운로드시 USB 연결을 끊지 말아야 합니다.

8. 플레이어를 이동식 저장장치로 사용할 때 반드시 FILE관리 및 조작방법에 따라 사용하여 주십시오.

- 잘못된 조작방법으로 인하여 FILE을 잃어버렸을 때는 책임이 없습니다 -

## ◇ 기능 설명

### 1. 심플한 디자인

리튬이온 전지를 내장하고 있어 가볍고 작습니다.

### 2. 다양한 음악 포맷 지원

MP1, MP2, MP3, WMA, WMV, ASF, WAV 등 음악 포맷을 지원합니다.

### 3. Firmware Upgrade

기능의 추가, 변경, 성능향상으로 언제나 최신 기능으로 음악을 즐길 수 있습니다.

### 4. FM RADIO 수신기능

방송 선국기능으로 40개 방송을 지정하여 FM방송을 청취 할 수 있습니다.

### 5. 전화번호 메모

대용량 전화번호 메모기능으로 사용이 편리합니다.

### 6. 드라이버가 필요 없는 저장장치 기능

설치 프로그램이 필요 없이 컴퓨터상 저장장치로 인식해 직접 파일 이동 및 삭제가 가능 합니다.

(단 WIN2000이상의 시스템에서 드라이버 없이 가능합니다.)

### 7. DISK 분할

DISK를 두개의 DISK로 분할할 수 있으며 그 중의 하나에 비밀 암호를 만들어 다른 사람이 읽거나 쓸 수 없는 공간을 만들 수 있습니다.

### 8. 녹음 / 반복 읽기

소리를 녹음하여 WAV와 ACT 파일로 저장하여 그 중의 특정구간을 반복 청취 할수 있습니다.

### 9. 6가지 음향효과

Normal, ROCK, POP, CLASSIC, SOFT, JAZZ,

## 10. 다양한 재생 방식

일반, 한곡반복, 목록재생, 목록반복재생, 전체반복, 임의재생, 지정재생

## 11. 절전모드 시간 지정 기능

절전방식을 설정하여 사용가능.

## 12. 아이콘 메뉴

아이콘 메뉴를 적용하여 사용에 편리 합니다.

## 13. 리즘 기능

마지막 들었던 곡과 재생구간이 재 시작시 동일구간에서 시작 합니다.(단 재생 버튼으로 OFF시켰을 경우 적용)

## ◆ 충전

컴퓨터 USB포트를 이용한 충전과 가정용 충전기를 통한 충전을 할 수 있습니다.

### 1. 충전방법: MP3 전원 버튼을 ON상태로 하시고

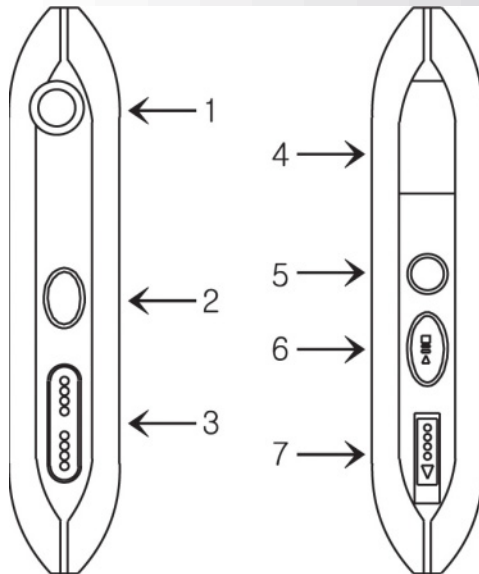
- 1) 플레이어와 컴퓨터를 USB케이블로 연결하면 충전이 됩니다
- 2) 충전기를 전원에 연결하고 플레이어와 충전기용 USB케이블과 연결하면 충전이 됩니다.

### 2. 충전 표시:

- 1) 충전이 시작되면 표시창의 충전 아이콘이 표시됩니다.
- 2) 충전기로 충전할 때에는 충전기의 녹색등이 켜집니다.
- 3) 충전기상의 적색과 녹색등
  - (1) **적색등**: 전원표시, **녹색등**: 충전 중 상태표시.
  - (2) 충전이 됨에 따라 녹색등이 점차 어두워지고, 완전히 충전(3~4시간)되면 꺼집니다.

◆ 플레이어 소개

1. 외부 버튼



번호	명 칭	기 능
1	이어폰 단자	이어폰 연결
2	모드/선택 버튼	주 메뉴에 들어가거나 선택시 사용
3	상(◀◀)/하(▶▶)선택 버튼	주 메뉴, 하위 메뉴를 선택 하거나, 음량조절, 선곡시 사용
4	USB 단자	컴퓨터와 통신이나 충전에 사용
5	녹음/A-B 버튼	즉시 녹음이나 A-B구간반복에 사용
6	재생/정지. 슬림모드	ON/OFF, 음악의 재생/정지하는데 사용
7	전원스위치	메인 전원을 ON/OFF 하는데 사용

### 2. 표시 창



### 3. 전지

3.7v로 충전이 완료되면 표시창이 가득 채워지고, 사용함에 따라 표시창이 비워집니다.

전지가 완전히 사용되면 화면표시창이 공백이 되며 이때는 충전을 해야 합니다.

### ◇ 기본 기능

#### 1. 메뉴에 들어가기

메뉴는 주 메뉴와 주 메뉴 속의 하위 메뉴로 나누어집니다.

MODE버튼 통해 주 메뉴는 정지 상태에서 길게 눌러 들어가고, 하위 메뉴는 짧게 눌러 들어갑니다.

#### 2. 음악 선택 버튼

1) 주 메뉴의 **MSC**(MUSIC)선택한 후 ,하단의 ◀◀/▶▶ 방향버튼을 짧게 눌러 앞, 뒤로 음악을 선택합니다.

2) 하단 방향버튼을 길게 누르면 빠르게 음악을 검색 할 수 있습니다.

3. 주 메뉴에 들어가기

주 메뉴: MODE 버튼을 길게 누르면 주 메뉴에 들어감



녹음



FM 라디오



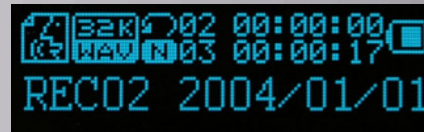
환경 설정



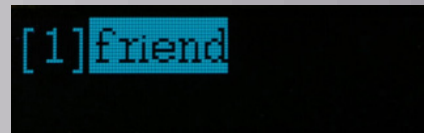
음악 재생



녹음 재생



전화 번호부:



PC와 USB 연결



### 3. 음량조절

하위 메뉴의 SET VOLUME을 선택하여 방향 버튼으로 ◀◀버튼은 볼륨 감소이고 ▶▶버튼은 볼륨 증가합니다.

### 4. 전원 ON/OFF

상단 PLAY버튼을 길게 눌러 ON/OFF합니다.

### 5. 메인 전원 ON/OFF스위치 (상단 네 번째 버튼)

**POWER ON:** 전원 ON.

**POWER OFF:** 전원 OFF.



## ◇ 버튼조작

## 1. 음악(MSC)모드

버튼	동작	정지 상태	재생 중	하위 메뉴 출력 상태	하위 메뉴 정지 상태
PLAY	길게 누름	OFF	OFF	OFF	OFF
	짧게 누름	재생	정지	메뉴 나가기	메뉴 나가기
MODE	길게 누름	주 메뉴에 들어감	가사표시	주 메뉴에 들어감	주 메뉴에 들어감
	짧게 누름	하위 메뉴에 들어감	선택된 하위 메뉴에 들어감	선택 항목 확인	선택 항목 확인
▶▶	짧게 누름	다음 곡 이동	다음 곡 재생	하위 메뉴로 이동	하위 메뉴로 이동
	길게 누름	다음 곡 이동	고속이동(SKIP)	메뉴 앞으로 이동	메뉴 앞으로 이동
◀◀	짧게 누름	이전 곡 이동	이전 곡 재생	하위 메뉴 이동	하위 메뉴 이동
	길게 누름	이전 곡 이동	고속이동(SKIP)	메뉴 뒤로 이동	메뉴 뒤로 이동
RED/ A-B	짧게 누름	녹음 시작	A-B반복 읽기	X	녹음시작
	길게 누름	녹음 시작	A-B반복 읽기	X	녹음시작

2. 녹음(REC)모드

버튼	동작	정지 상태	녹음 상태
PLAY	길게 누름	OFF	정지 및 녹음 저장
	짧게 누름	녹음 시작	녹음 일시 정지
MODE	길게 누름	주 메뉴에 들어감	정지 및 녹음 저장, 주 메뉴에 들어감
	짧게 누름	녹음 하위 메뉴에 들어감	X
REC/A-B	짧게 누름	녹음 시작	녹음 일시 정지
	길게 누름	녹음 시작	정지 및 녹음 저장

## 3. FM 라디오(FM)모드

버튼	동작	라디오 상태	FM 하위 메뉴
PLAY	길게 누름	OFF	OFF
	짧게 누름	저장된 방송국이 있을 때 : 선국. 저장된 방송국이 없을 때 : X	메뉴 나가기
MODE	길게 누름	메인 메뉴에 들어감	메인 메뉴에 들어감
	짧게 누름	하위 메뉴에 들어감	선택항목 확인
▶▶	짧게 누름	100 KHz씩 증가, 또는 검색 정지	하위 메뉴 이동
	길게 누름	연속으로 100 KHz 증가로 검색	연속 앞으로 이동
◀◀	짧게 누름	100 KHz 감소, 또는 검색 정지	하위 메뉴 이동
	길게 누름	연속으로 100 KHz 감소로 수색	연속 뒤로 이동
REC/A-B	짧게 누름	FM 녹음시작	녹음시작
	길게 누름	FM 녹음시작	FM 녹음시작

4. 전화번호부(TEL)모드



버튼	동작	전화 그룹 상태	전화 번호 상태
PLAY	길게 누름	OFF	OFF
	짧게 누름	X	X
MODE	길게 누름	주 메뉴에 들어감	주 메뉴에 들어감
	짧게 누름	전화 번호에 들어감	윗 단계로 돌아감
▶▶	짧게 누름	전화 그룹 이동	다음 전화 번호 이동
	길게 누름	전화 그룹 이동	다음 전화 번호 이동
◀◀	짧게 누름	전화 그룹 이동	이전 전화 번호 이동
	길게 누름	전화 그룹 이동	이전 전화 번호 이동
REC/A-B	짧게 누름	X	X
	길게 누름	X	X

◆ 주요 기능

1. 간단한 조작

<p>1. 이어폰 연결 이어폰을 단자에 꽂으면 플레이어와 이어폰이 연결됨.</p>	<p>2. 전원의 스위치가 켜졌는지 확인 . 메인 전원스위치가 ON 위치에 있는지 확인. 전원 스위치를 OFF상태에서 ON으로 변경함.</p>
<p>3. PLAY버튼을 길게 눌러 음악 주 메뉴를 선택 하고, 다시 PLAY버튼을 짧게 누르면 음악이 시작됨.</p>	<p>4. 음악선택 ◀◀ 버튼 : 이전 음악 선택 ▶▶ 버튼 : 다음 음악 선택</p>
<p>5. 볼륨조절 음악 주메뉴에서 MODE버튼을 짧게 누르면 하위메뉴가 나오고 SET VOLUME을 선택해서 음량을 조절하면 됨. ◀◀ 버튼 : 음량 감소 ▶▶ 버튼 : 음량 증가</p>	<p><b>주의 사항</b> 각종 재생상태와 녹음상태이외에 본 플레이어는 [환경설정/CLOSE설정/절전방식]에서 지정한 시간에 자동으로 꺼짐.</p>

## 2. EQ 선택

<p>1. 음악 재생중</p> 	<p>2. MODE버튼을 짧게 눌러 메뉴에 들어감.</p>
<p>3. ▶▶ 버튼을 짧게 눌러 [음향효과]를 선택함.</p>	<p>4. MODE버튼을 짧게 눌러 [음향효과]의 메뉴 항목에 들어감.</p> 
<p>5. ▶▶ 버튼을 짧게 눌러 선택하고 MODE버튼을 짧게 눌러 확인함.</p>	<p>6. EQ종류 NORMAL / CLASSICAL / ROCK / POP / SOFT / JAZZ</p>

## 3. 가사 표시

본 플레이어는 LRC가사를 지원하므로 가사와 곡을 동시에 표시할 수 있습니다.

1) 가사화일 사용방법: 가사 화일명과 곡 화일명이 일치해야 하며 동일 폴더에 두어야 합니다.

예: 가사 화일명: ABCD.mp3

곡 화일명: ABCD.lrc

2) 가사가 있는지 없는지 표시:

현재의 곡에 대응한 가사 화일이 있으면 음악 재생 중 왼쪽위의 도표 O가 Q로 변경됩니다.

음악 재생시에 가사가 자동으로 표시됨.

3) 가사 표시

1. 가사가 있다는 것을 발견	2. MODE버튼을 길게 눌러 가사에 들어감
3. 가사 표시	4. MODE버튼을 짧게 눌러 가사 곡방식으로 되돌아옴

4. 소리의 녹음

녹음할 때에는 전지의 용량이 충분해야 합니다.

99개 녹음화일을 저장합니다.

5. 즉시 녹음

각종 정지 상태에서 REC버튼을 누르면 바로 녹음할 수 있습니다.





1. REC버튼을 짧게 눌러 녹음 시작.	2. 또 REC버튼을 눌러 녹음을 일시 정지(시간이 반짝임).
3. 또 REC버튼을 누르면 계속 녹음.	4. REC버튼을 길게 눌러 녹음을 정지하고 저장함.

6. 녹음방식에서 녹음

1. 주 메뉴(REC)에 들어감 	2. >>버튼을 짧게 눌러 녹음방식을 선택함 
3. MODE버튼을 짧게 눌러 녹음방식에 들어감 	4. Play버튼을 짧게 눌러 녹음 시작
5. 기타 시작은 즉시 녹음과 같음.	

- ✓ 녹음한 소리는 녹음정지시 하위 메뉴/로컬폴더에 설정한 경로에 저장 됩니다.
- ✓ 만약 공간full 표시가 나오면 새로운 녹음화일을 기록할 공간이 없다는 의미이므로 기타 화일을 삭제하여 공간을 확보하여야 합니다.
- ✓ 만약 경로full 표시가 나오면 현재 경로에 이미 녹음화일이 99개 들어 있다는 것을 의미하므로 기타 경로로 바뀌어야 합니다.
- ✓ 녹음과정에서는 PLAY버튼, REC/A-B버튼, MODE버튼만 조작 가능합니다.

7. 녹음유형선택

<p>1. 녹음정지 상태에서</p> 	<p>2. MODE버튼을 짧게 눌러 녹음 하위 메뉴에 들어감.</p> 
<p>3. ▶▶버튼을 짧게 눌러 녹음유형 하위 메뉴항목을 선택함.</p> 	<p>4. MODE버튼을 짧게 눌러 항목에 들어가 녹음유형을 선택함.</p> 
<p>5. ▶▶버튼을 짧게 눌러 적합한 녹음유형을 선택함.</p>	<p>6. MODE버튼을 짧게 눌러 선택한 유형을 확인함.</p>
<p>7. PLAY버튼을 눌러 녹음을 시작함.</p>	<p>8. 녹음 유형  <b>32K/WAV</b> 고음질 녹음, wav형식.  <b>8K/ACT</b> 장시간 녹음, act형식, 음질은 보통, 용량을 적게 차지함  <b>32K/VOR</b> 고음질 압축 녹음, wav형식, 소리가 없을 때 녹음하지 않는 방식  <b>8K/VOR</b> 장시간 압축 녹음, act형식</p>



8. 녹음파일 재생

<p>1. 주 메뉴에 들어감</p> 	<p>2. ▶▶버튼을 짧게 눌러 [RPL메뉴]을 선택.</p> 
<p>3. MODE버튼을 짧게 눌러 메뉴에 들어감.</p> 	<p>4. Play버튼을 눌러 재생 시작.</p>
<p>5. 녹음 파일 선택. ◀◀ : 전 녹음파일 선택 ▶▶ : 다음 녹음파일 선택</p>	<p>6. 음량 조절 : 하위 메뉴에 들어가 음량 항목을 선택. ◀◀ : 음량 감소 ▶▶ : 음량 증가</p>






9. ACT녹음 파일을 WAV로 전환.

녹음 제작한 ACT형식의 파일은 설치 프로그램을 통하여 WAV형식으로 변경할 수 있음. 조작방식은 다음과 같습니다.

- 1). [시작] → [프로그램] → [MP3 PLAYER UTILITIES 1.\*\*] → [SOUND CONVERTER]를 실행합니다.
- 2). 변경할 ACT화일을 선택.
- 3). 변경 버튼을 눌러 WAV화일로 변경 시작.



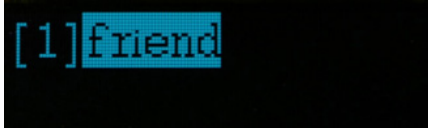
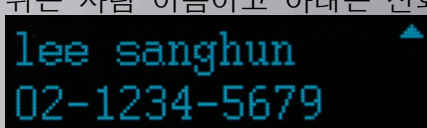
✓ ACT화일을 WAV화일로 변경하는 외에 WAV화일을 MP3화일로 변경할 수 있음.

10. FM 라디오 사용

<p>1. 주 메뉴에 들어감.</p> 	<p>2. &gt;&gt; 버튼을 짧게 눌러 FM방식 선택</p> 
<p>3. &gt;&gt;버튼을 짧게 눌러 FM 선택</p> 	<p>4. 자동 선국                  &lt;&lt;/&gt;&gt;버튼을 2초동안 오래 누르면 100KHz단위로 앞으로 혹은 뒤로 검색하여 선국이 됩니다.                  만약 검색을 끝내려면 &lt;&lt;/&gt;&gt;버튼을 짧게 누름.</p>
<p>5. 미세 조정                  &lt;&lt;버튼을 짧게 눌러 100KHz만큼 뒤로 이동                  &gt;&gt;버튼을 짧게 눌러 100KHz만큼 앞으로 이동</p>	<p>6. 수색한 주파수를 저장                  MODE버튼을 짧게 눌러 FM 하위메뉴에 들어감.</p>  <p>다시 MODE버튼을 짧게 누르면 방송국을 저장함.</p>
<p>7. 이미 저장한 방송국을 선택하여 듣기.                  만약 저장한 방송국이 1개 이상일 경우                  Play버튼을 짧게 눌러 순서대로 듣기</p>	<p>8. 음량 제어                  하위 메뉴에 들어가서 음량항목(Set Volume)을 선택:                  &lt;&lt;:음량 감소                  &gt;&gt;:음량 증가</p>
<p>9. 방송녹음                  MODE버튼을 짧게 눌러 FM 하위메뉴에 들어가서                  녹음메뉴 선택.</p>  <p>고음질/녹음/장시간녹음 버튼을 눌러 녹음할 수 있습니다.</p>	<p><b>주의사항</b></p> <p>FM 87~108MHz와 일본 주파수대 FM76~90MHz선택이 가능하며 어느 지역이든 적용 가능합니다.                  (MODE버튼을 눌러 FM 하위메뉴에 들어가서 &gt;&gt;버튼을 짧게 눌러 적합한 주파수대 선택.)                  현재 방송국이 스테레오면 표시 창 에 S가 표시됨</p>

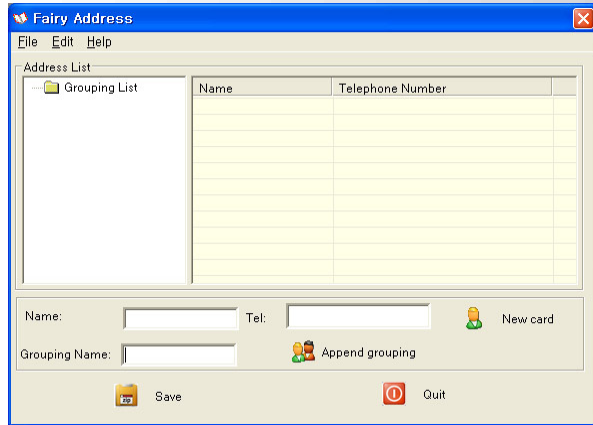
- ✓ 각대역별로 최대 20개 방송국을 저장할 수 있음.
- ✓ 방송국 삭제는 뒤의 문서 삭제를 참조.

11. 전화 번호부 사용.

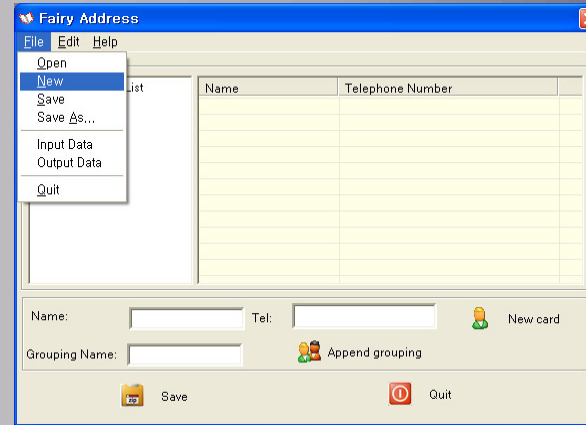
<p>1. 주 메뉴에 들어감.</p> 	<p>2. ▶▶ 버튼을 짧게 눌러 [TEL]을 선택</p> 
<p>3. MODE버튼을 짧게 눌러 [TEL]에 들어감.</p> 	<p>4. MODE버튼을 눌러 전화 선택함. 위는 사람 이름이고 아래는 전화번호임.</p> 
<p>5. 전화번호 찾기를 선택.      ◀◀버튼 : 표시된 이전 전화번호를 선택      ▶▶버튼 : 다음 전화번호를 선택</p>	<p>6. 전화번호는 PC에서 설정.</p>

### 12. 전화번호의 PC에서의 설정

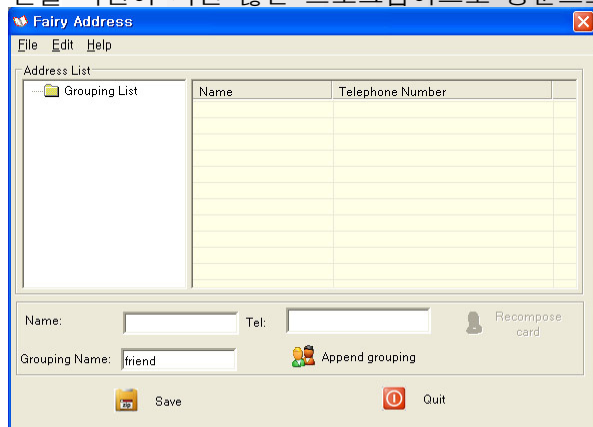
1. 전화번호부 PROGRAM FAIRY ADDRESS을 실행합니다.



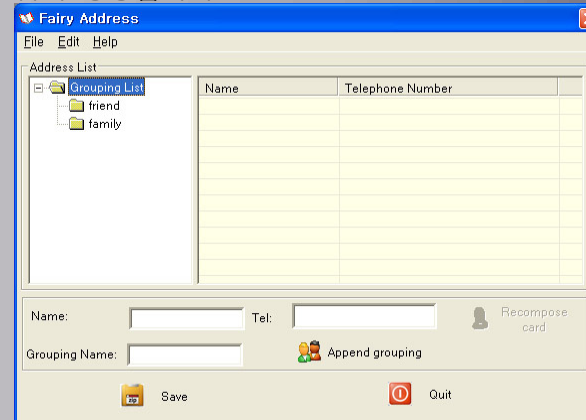
2. 새로운 전화번호부 만들기: File메뉴에서 New를 선택



3. 그룹 추가: 그룹 명칭에 추가할 그룹을 입력 (예: friend)  
\* 한글 지원이 되지 않는 프로그램이므로 영문으로 등록

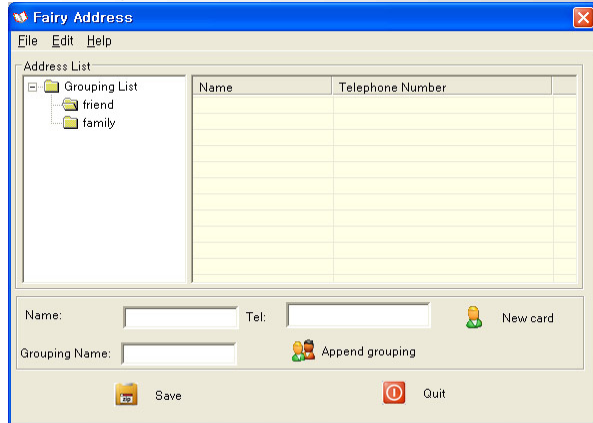


4. 그룹 분류 추가를 누르면 전화번호목록에 friend라는 그룹이 생성됩니다.

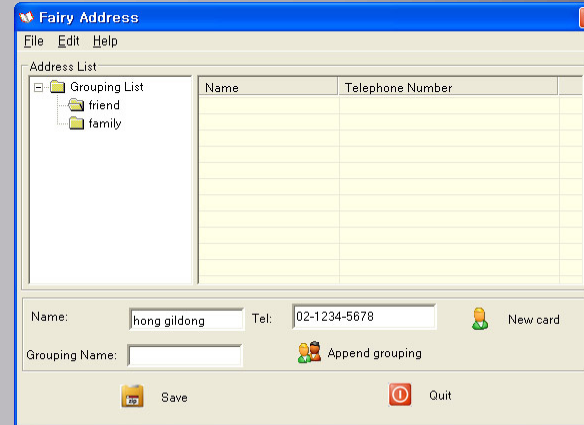


위와 같은 방식으로 친구, 동창생 등을 추가할 수 있음.

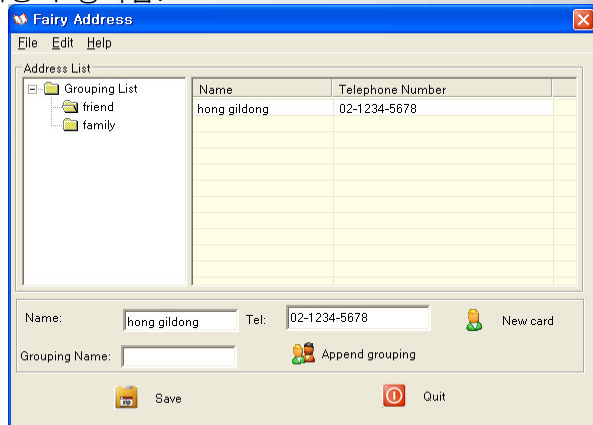
5. 전화번호 추가  
먼저 추가하려는 전화번호의 그룹을 선택. (예: friend)  
전화번호부에서 friend라는 그룹을 짚고 우측의 문서창에  
찍으면 우측 하단에 "새 명함 추가가 나타남.



6. 아래와 같이 이름 / 전화번호창에 필요한 이름과 전화번호를 기입함.



7. 기입 완료 후 New card를 누르면 friend 창에 상기 기입한  
내용이 등록됨.





8. 마지막으로 새로 만든 전화부를 저장합니다.  
저장할 파일명은 반드시 TelAddbk.dat이어야 함.  
만들어진 화일을 MP3플레이어의 루트에 저장하면 사용할 수 있음.

**주의사항** 그룹분류는 10개를 초과하지 못함.  
각 그룹의 전화번호는 20개를 초과하지 못함.

13. 시스템 설정

1) 시스템 설정에 들어가기

MP3플레이어 설정을 변경 할 수 있음. (선택 항목은 펌웨어 버전에 따라 달라질 수 있습니다)

<p>1. 주 메뉴에 들어가기</p> 	<p>2. ▶▶버튼을 짧게 눌러 시스템을 선택</p> 
<p>3. MODE버튼을 짧게 눌러 SYTEM설정에 들어감.</p> 	





2)주요 항목의 소개

녹음 시간	녹음 파일과 같이 저장 될 날짜와 시간 설정
화면 보호	스크린 세이버 동작시간 설정
언어 선택	국가별 언어 설정
전원 OFF설정	예약시간을 설정, 자동으로 꺼지는 시간 설정.
구간 반복	반복읽기(자동, 수동) 상태 설정
명암 조정	화면 밝기 설정
전송 모드	다중 / 단일 / 감추기 선택

메모리 정보	내부저장 공간의 크기 및 사용 상황에 대한 확인
펌웨어 버전	현재 사용하는 플레이어의 버전
펌웨어 업그레이드	
나가기	주 메뉴에서 나가기

3). 상세한 사용설명

3.1 [녹음시간]설정

<p>1. [시스템] 설정 화면</p> 	<p>2. MODE버튼을 짧게 눌러 녹음시간화면에 들어가기</p> 
<p>3. Play버튼을 짧게 눌러 “년도”부터 설정 “년도”표시가 깜박이기 시작</p> 	<p>4. &gt;&gt;&gt;/&lt;&lt;&lt;버튼을 짧게 눌러 변경</p> 
<p>5. 조정완료 후 MODE버튼을 눌러 나가기</p>	

## 3.2 [화면보호] 시간 설정

1. [시스템] 설정 화면	2. MODE버튼을 짧게 눌러 [SCREEN SAVER]화면으로 들어가기
3. ▶▶/◀◀ 버튼으로 시간조절(0~120)	4. 완료 후 MODE버튼을 눌러 확인

- ✓ 화면보호 설정을 0으로 하면 화면보호로 넘어가지 않고 재생 화면이 유지됩니다.
- ✓ 재생화면이 계속적으로 유지될 경우 유기EL 디스플레이 특성상 수명이 단축될 수 있습니다.

## 3.3 [언어선택]설정

동일한 방식으로 적절한 언어를 선택합니다.

## 3.4 [전원OFF]설정

[꺼짐 시간 설정]은 플레이어 미사용시 전원을 OFF하는 시간을 설정합니다.

“분”단위로 설정가능 합니다. (0 으로 설정하시면 기능을 사용하지 않음)

[취침예약] 임의의 KEY 조작 없이 지정시간이 되면 자동으로 OFF됨. 잠자기 전에 노래들을 때 사용함.

- ✓ 이 기능은 플레이어가 OFF되면 설정시간이 자동으로 해제됨, 다음에 사용하려면 다시 설정해야 함.

## 3.5 반복 읽기 설정

수동/자동반복을 선택합니다.

## 3.6 명암조절

화면 밝기를 조절합니다.



### 3.7 전송모드

다중/단일/암호 모드 선택

- ✓ WINDOWS 2000 Sp4 이전의 버전은 1개의 USB DISK가 2개의 파티션을 지원하지 않으므로, 어느 DISK를 사용할 것인가를 선택해야 합니다.

### 3.8 메모리 정보

메모리 총 용량을 표시함. 퍼센트는 이미 사용한 공간비율을 표시합니다.

### 3.9 펌웨어 버전

현재 사용하는 중인 펌웨어의 버전을 알 수 있습니다.

### 3.10 펌웨어 버전 업그레이드

펌웨어 버전 업그레이드시 사용 합니다.

## 14. USB DISK의 사용

본 플레이어는 표준 USB DISK기능을 지원합니다.

WINDOWS98은 설치프로그램을 설치하여야 하며, WINDOWS 2000 이상은 설치프로그램을 설치할 필요가 없습니다.

SYSTEM, Mac OS X 10.3 및 이상, Linux Red hat8.0 및 이상을 지원합니다.

USB를 통해 플레이어에 전원을 공급하므로 별도 전원을 필요하지 않습니다.

대기 상태에서는 MODE버튼을 짧게 눌러 메인 메뉴에 돌아와서 사용하시면 됩니다.(SUSPEND모드)

**PC와의 연결 방법:**

플레이어의 고무마개를 열고 USB케이블을 끼우면 PC와 연결됩니다.

PC와 연결이후 디스플레이는 아래와 같은 3가지 표시방식이 있음.



- ✓ PC로 자료를 보내거나 DOWN로드할 때 USB케이블을 빼지 말아야 합니다.
- ✓ 전송 중 케이블을 분리할 경우 수치 착오가 발생하여 노래 곡이나 녹음화일을 정상적으로 재생할 수 없습니다.
- ✓ 위와 같은 오류가 발생 하였을 경우 FAT형식으로 포맷하여야 합니다.

## 1) 새 문서 폴더 만들기

사용자는 이동식 DISK에 99개 문서 폴더를 만들 수 있습니다.

## 2) 펌웨어 업그레이드

PC에 설치한 유틸리티로 펌웨어를 업그레이드 할 수 있습니다.

a. PC측의 유틸리티를 실행하여 [시작] → [PROGRAM] → [MP3 PLAYER UTILITIES] → [MP3 PLAYER UPDATE]

실행 후 업그레이드할 펌웨어를 선택 합니다.

- b. 새로운 펌웨어 선택.(제품과 같이 제공된 CD 또는 웹사이트에서 DOWN받으시면 됩니다)
- c. 업그레이드 시작버튼을 누르면 SYSTEM은 업그레이드작업을 시작합니다.
- d. 완료되면 아래 와 같이 표시함.



- ✓ 펌웨어 업그레이드는 플레이어의 성능 향상을 위함이며 업그레이드를 하지 않아도 플레이어 사용에 영향이 없습니다.
- ✓ 펌웨어 업그레이드 과정에서 조작 실수로 플레이어를 정상적으로 사용하지 못할 경우가 있으므로  
작업 전에 반드시 사용설명서를 자세히 읽어보기 바랍니다. (PC사용에 대한 기초지식이 있는 사용자의이어야 함)
- ✓ 본 플레이어의 펌웨어는 다른 시리즈의 플레이어에 적용 할 수 없습니다.

## ◆ 기타 설정

### 1. 로컬폴더 선택 [재생 정지시 하위 메뉴]

사용자는 원하는 화일을 원하는 폴더에 저장할 수 있으며 (폴더는 사전에 PC를 통해 만듦)

화일을 필요한 유형에 따라 폴더별로 관리할 수 있습니다.

본 플레이어는 99개의 하위 폴더를 식별할 수 있습니다.

1. 정지화면에서  
(MP3재생 / 녹음과 녹음재생에서도 폴더 선택을 할 수 있음)



2. MODE버튼을 짧게 눌러 [메뉴]에 들어가기



3. MODE버튼을 또 짧게 눌러 [로컬폴더]에 들어가기



4. >>혹은 <<버튼을 짧게 눌러 폴더 선택



5. MODE버튼을 짧게 눌러 선택한 목차를 확인.

- ✓ MP3, 녹음, 녹음재생은 각기 서로 특성에 맞는 독립 폴더를 설정할 수 있습니다.  
즉 상기 3가지 모드에서에서 대응하는 폴더가 동일 폴더가 아닐 수도 있습니다.

2. 문서 삭제 [정지시 하위 메뉴]

MP3, 녹음, FM방송에서 화일이나 저장된 방송국을 삭제 가능합니다.

<p>1. 정지화면에서(FM방송은 정지화면이 없음.)</p>	<p>2. MODE버튼을 짧게 눌러 정지 메뉴에 들어가기.</p> 
<p>3. ▶▶혹은 ◀◀버튼을 짧게 눌러 메뉴에 [파일삭제], [전부삭제]를 선택</p> 	<p>4. MODE버튼을 짧게 눌러 삭제 화면에 들어가기.</p> 
<p>5. ▶▶버튼을 짧게 눌러 [NO]를 [YES]로 변경</p> 	<p>6. MODE버튼을 짧게 눌러 확인, 삭제 함.</p> 

- ✓ 전부 삭제는 선택된 형식(MP3, 녹음) 화일을 모두 삭제 합니다.  
(다만 MP3파일 전부 삭제는 MP3파일을 모두 삭제하고 녹음된 화일은 삭제하지 않음)
- ✓ FM방송의 삭제는 현재 저장된 방송을 삭제합니다.
- ✓ PC에서 화일을 삭제시 완전히 삭제된 후 USB케이블을 제거해야 합니다.

### 3. 재생 방식

음악과 녹음문서를 재생할 때 지정된 재생방식(예: 반복, 순환 등)을 선택 가능 합니다.

## 1) 반복(REPEAT)

보통 재생, normal	현재 폴더의 노래를 재생하고 계속하여 다음 폴더 노래를 재생하는 방식으로 모든 음악화일을 재생하고 정지
한곡 반복, repeat one	한곡을 반복으로 재생
폴더 재생, folder	폴더내의 노래를 모두 재생
폴더 반복, repeat folder	폴더내의 노래를 반복적으로 재생
전체 반복, repeat all	플레이어내의 모든 음악화일을 반복적으로 재생

## 2) 셔플(shuffle)

무작위 재생, random	현재 폴더의 음악화일을 무작위 재생
----------------	---------------------

## 3) 전주(intro)

선곡, intro	현재 폴더내의 음악을 순서대로 10초씩 재생.
-----------	---------------------------

## 4. 재생 속도 [재생 중 메뉴]






음악재생(MP3화일)과 녹음재생에서 재생속도(빠르게 또는 늦게) 선택이 가능하지만 음색은 변하지 않습니다.

<p>1. 음악 재생 중</p> 	<p>2. MODE버튼을 짧게 눌러 [메뉴]에 들어가기.</p>
<p>3. ▶▶버튼을 짧게 눌러 [재생속도] 항목을 선택.</p>	<p>4. MODE버튼을 짧게 눌러 [재생속도]선택 메뉴에 들어가기.</p> 
<p>5. ▶▶버튼을 짧게 누르면 빠르게 재생, ◀◀버튼을 짧게 누르면 느리게 재생.</p>	<p>6. 주의사항: 설정이후 전체 곡에 대해 적용됩니다.</p>

5. 구간 반복 [재생 중 메뉴]





- 1) REC/A-B버튼을 눌러 직접 들어가기는 아래 내역을 참조.
- 2) [재생 중 메뉴]를 통해 들어가기

2.1. 구간 반복

<p>1. 음악 또는 녹음 재생 중</p> 	<p>2. MODE버튼을 짧게 눌러 [출력 중 메뉴]에 들어가기</p>
<p>3. ▶▶버튼을 짧게 눌러 [구간 반복] 메뉴를 선택</p>	<p>4. MODE버튼을 짧게 눌러 [구간 반복] 모드에 들어가기</p>  <p>구간 반복 표시  중 A가 반짝이며 시작점 A의 확인을 기다림.</p>
<p>5. ▶▶버튼을 짧게 눌러 시작점A를 확인. 구간반복 표시  중 B가 반짝이며 시작점 B의 확인을 기다림.</p>	<p>6. ▶▶버튼을 짧게 눌러 B점을 확인. 구간 반복 표시  가 고정되고 A-B에서 반복재생이 시작, 설정한 횟수가 되면 구간 반복을 끝냄. 구간 반복 중 ◀◀버튼을 짧게 눌러 A점 재설정이 가능함. (재생횟수는 아래 반복횟수를 참조 바람)</p>





2.2. 따라 읽기 기능

<p>1. A-B 구간 반복 중</p> 	<p>2. ►►버튼을 짧게 눌러 [따라 읽기]에 들어가기</p>
<p>3. 구간 반복 표시 가 따라 읽기 표시 로 변경되고 사용자의 음성 기록을 시작. [따라 읽기]시간은 A-B[구간 반복] 시간과 같음.</p>	<p>4. 시간이 되면 다시 원음을 출력하고 표시는 로 변경됨. 이때에 ►►버튼을 짧게 눌러 비교기능에 들어감</p>

✓ 상기 상태에서 ◀◀버튼을 짧게 누르면 A-B[구간반복] 상태에 되돌아 옵니다.

2.3. 비교 기능

<p>1. 비교기능에 들어 간 이후 구간 반복 표시는 이고 원음을 출력함.</p>	<p>2. 원음 출력을 마치고 표시는 로 변하고 사용자의 따라 읽기 소리를 재생함.</p>
<p>3. 사용자의 따라 읽기를 마치고 다시 원음을 출력을 반복함. ([반복횟수]설정의 제한을 받지 않음) MODE버튼을 눌러 원래 재생상태로 돌아옵니다.</p>	

✓ 상기 상태에서 ◀◀버튼을 누르면 [따라 읽기] 상태에 돌아 옵니다.

✓ 상기 세 가지 상태에서 MODE버튼을 누르면 원래 재생상태로 돌아 옵니다.

### 6. 구간 반복 횟수 [재생 중 메뉴]

조작방법은 [명암조정] 설정방법과 동일합니다. 구간 반복 횟수를 결정합니다.

### 7. 반복 간격 [재생 중 메뉴]

조작방법은 [명암조정] 설정을 참조 하십시오. [반복 간격]은 재생 반복 간 시간(초 단위)을 조절합니다.

## ◇ USB와의 통신

### 1. PC와의 통신

#### 1) PC SYSTEM의 요구

O/S : WIN98, WINME, WIN2000, WINNT, WINXP

CPU : INTEL PENTIUM 200MHz이상

메모리 : 32M이상

통신포트 : USB1.1, USB2.0

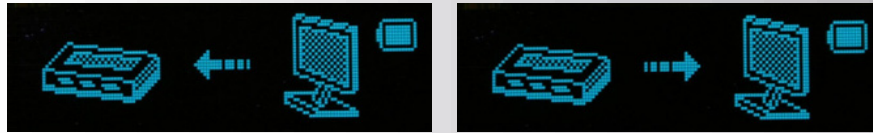
#### 2) MP3플레이어 연결

플레이어를 PC와 연결하면 이동식 하드 디스크로 인식하며 아래와 같이 표시됨



3) 파일 전송

MP3플레이어를 이동식 디스크로 사용할 때 PC가 MP3플레이어와 데이터를 교환할 때 아래와 같이 표시되며 이때에는 연결을 차단하지 말아야 하며, 그렇지 않으면 DATA를 정상적으로 사용할 수 없습니다.



4) MP3플레이어 분리

본 플레이어가 PC에서 분리된 후 플레이어는 메인 메뉴상태에 들어갑니다.

5) USB방식 EXIT

본 플레이어에 작업이 없을 때 MODE버튼을 짧게 누르면 USB방식에서 메인 메뉴의 대기상태로 돌아옴.

2. USB의 전원 공급 기능

USB의 전원을 이용하면 MP3플레이어에 전원이 없더라도 재생, 녹음, 라디오를 들을 수 있음.

구체적인 조작 방법은 아래와 같음: 연결 상태 에서 MODE 버튼을 누르면 USB상태를 나와 MP3 상태가 됩니다.

### 3. 포맷 방법

1) PC를 연결하고 이동식하드 디스크를 선택하여 마우스 오른쪽 버튼을 눌러 포맷 을 선택하면 아래와 같은 화면이 나타남.

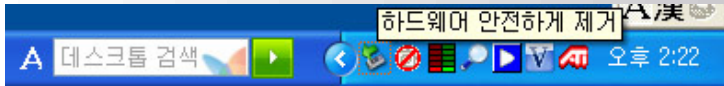
파일 시스템 FAT형식으로 선택하시고 [시작]을 누르면 포맷을 시작함.



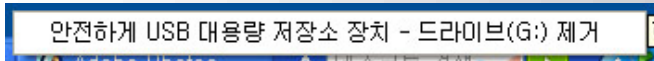
2) WIN98에서 포맷 옵션의 [전체]를 선택하여 [시작]버튼을 누르면 포맷을 시작함.

#### 4. USB연결 끝내기

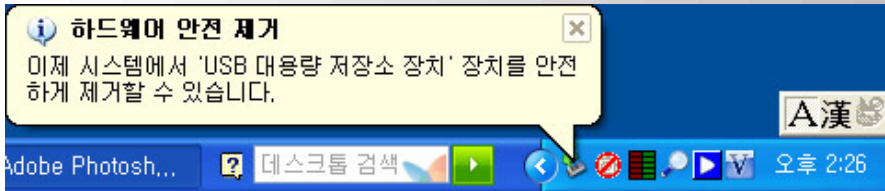
전송 완료 후 마우스를 윈도우 하단 이동식USB장치 아이콘을 가르키면(아래 화면과 같이)



마우스 좌측 버튼을 누르면 아래 화면과 같이 나타납니다.



이후 PC에 아래와 같은 화면이 나타납니다.



이때 안전하게 MP3 와 PC의 연결을 차단할 수 있습니다.

- ✓ 자료 읽기 또는 문서 전송시에는 갑자기 USB케이블 을 제거하지 말아야 합니다. 그렇지 않으면 파일이 파손되거나 삭제 될 수 있습니다.

### ◇ 드라이버 프로그램 설치

WIN98에서 이동식디스크로 사용하려면 USB케이블을 꽂기 전에 USB드라이버를 먼저 설치하여야 하며, 드라이버는 제공된 CD에 있습니다.(WINME/2K/XP SYSTEM에서는 필요가 없습니다)

# WIN98이 완전히 실행된 후

# CD-ROM에 설치시디 삽입

# CD에 설치프로그램을 실행 : [DIRVER]폴더의 SETUP.EXE, 설치프로그램 창이 뜨면 설치방법에 따라 설치함.

# 윈도우를 재부팅함

**주의사항** 드라이버 프로그램 설치 후 아래 툴을 설치 하십시오

DISK TOOL은 MP3 포맷 또는 비밀번호 설정에 사용

펌웨어 업그레이드 툴은 MP3 펌웨어 업그레이드에 사용

ACT문서 전환TOOL은 ACT문서로 녹음한 것을 WAV문서로 전환하여 PC에서 직접 사용할 수 있습니다.

◆ 문제 해결

현 상	문 제	처 리 방 법
LCD에 DISPLAY가 나오지 않음	전지에 전기가 없음	충전
	MP3가 실행되지 않음	전원 스위치를 ON시키고 Play버튼을 길게 눌러 재생시킴.
	충전이 되지 않음	전원 스위치를 열고 재충전
재생 안 됨	MP3 파일에 문제가 있음	정상적인 음악화일을 다시 복사함.
	전지에 전기가 없음	충전
재생 안 됨	조작 오류로 펌웨어 손상	펌웨어 업그레이드
녹음 불가	설정 착오	메뉴에서 재설정
	내부 저장 공간 부족	필요 없는 파일 삭제
	전지 용량 부족	충전
이어폰에 소리가 나지 않음	음량이 0	음량조절
	이어폰 불량	이어폰을 바꿈
	노래가 비정상	파손된 MP3 화일은 잡음을 발생할 가능성이 있으며 심하면 노래를 재생할 수 없으므로 정상적인 MP3를 다운로드
	이어폰 접촉 불량	이어폰을 접속 확인
파일 UP/DOWN이 되지 않음	DRIVER 설치 오류	드라이버 재설치
	USB케이블 불량	USB케이블 재연결
	MP3P 포맷 오류	MP3플레이어 재 포맷(FORMAT)
LCD 비정상	언어 설정 오류	정확한 언어를 선택

### ◆ 제원

외형SIZE	68mm X 28mm X 13mm	
중량	25g	
SCREEN	128 X 32 OLED LCD SCREEN	
PC연결	고속 USB2.0 (READ:1000K BYTE; WRITE:800K BYTE)	
MEMORY	FLASH MEMORY 256M / 512M	
전원	리튬전지(3.7V) 최대 재생시간은 8시간	
녹음		8kHz(ACT모드)
	녹음형식	WAV(32Kbps), ACT(8Kbps)
	녹음시간	35시간 (ACT, 128M FLASH 경우)
MP3, WMA, WMV,ASF	이어폰 최대출력	(L) 10mW + (R) 10mW (16옴)
	MP3 비트 율	8Kbps ~ 320Kbps
	WMA, WMV,ASF 비트 율	5Kbps ~ 384Kbps
	주파수 응답	20Hz ~ 20kHz
	신호/잡음비	≥90dB
FM라디오	주파수 범위	76MHz~96MHz, 87MHz~108MHz
	방송국 저장	20개 +20개
	최대 출력	(L) 10mW+(R) 10mW (16옴)
	신호/잡음비	45dB
음악형식	MP1,MP2,MP3,WMA,WMV,ASF,WAV	
사용온도	-5도~40도	
언어	한글, 중국어, 영어, 일본어 등	
사용 가능한 O/S	Windows98/SE/ME/2K/XP, Mac OS 10,Linux2.4.2	